



PREZENTARE PROIECT ȘCOALA SUB CER [charging session |||]

Școala Gimnazială „Aurel Decei”,
Gura Râului, jud. Sibiu

Proiect dezvoltat în cadrul programului educațional
My school can be cool



de-a arhitectura
www.de-a-arhitectura.ro



ADRESĂ: Strada Principală nr. 70, com. Gura Râului, jud. Sibiu

DATĂ:
an școlar 2024-2025

VÂRSTĂ:
11-14 ani (clasele V-VIII)

CLĂDIRE:
tip 1960- 1990

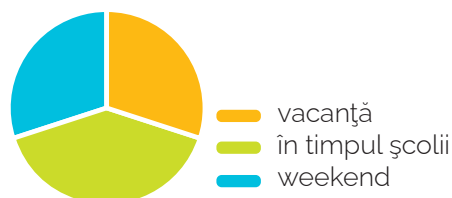
FUNCȚIUNE:
clasă în aer liber și loc de socializare și relaxare

BUGET:
mare, 29.100 lei

**GRAD DE DIFICULTATE
A INTERVENȚIEI:**
mare



**PERIOADA DE REALIZARE
A INTERVENȚIEI:**





CONTEXT

Comuna Gura Râului este situată în vestita Mărginime, la poalele Munților Cindrel, la o distanță de 18 km de Sibiu.

Clădirea școlii a fost construită în 1962, iar în perioada 2022-2023 a fost renovată la interior.

Deși este dotată cu mobilier și aparatură digitală de ultimă generație, elevii au identificat lipsa unui spațiu exterior dedicat învățării și recreerii ca fiind o nevoie importantă. În prezent, curtea școlii este pavată, dar nu este amenajată într-un mod care ar facilita starea de bine a elevilor. Se simte lipsa unor spații de recreere și socializare în timpul pauzelor.

MOTIVAȚII

În urma analizei și a diagnosticului școlii am concluzionat că zona potrivită pentru intervenție este curtea școlii, pentru că este prea gri și monotună, nu există vegetație, iar puținele bănci improvizate nu sunt deloc suficiente. Copiii doreau să aibă în curte un loc de socializare, de relaxare, un hamac, jardiniere cu plante locale, un loc de luat masa în pauza mare, chiar și o clasă în aer liber.

DESPRE PROIECTUL REALIZAT

În urma analizei școlii s-a evidențiat o necesitate reală de a interveni în curtea școlii, așa încât să înveselim pauzele și să creăm mici locuri de adunare, socializare și chiar de relaxare. Cred că am ales zona cea mai gri a curții, dar în același timp foarte înșorită, fiind locul unde copiii își mutau cel mai des cele câteva băncuțe din curte. Este în același timp un loc fără vizibilitate din stradă, acesta fiind un alt element important pentru copii. Nevoia de a avea o zonă pentru a putea organiza orele afară atunci când e posibil s-a împletit cu observația copiilor în ce privește vegetația, de care nu aveau parte deloc în curtea școlii. Prin intervenția realizată am încercat să răspundem mai multor nevoi care au ieșit la suprafață pe măsură ce am analizat școala în tot ansamblul ei.

O mică intervenție separată a fost eliberarea rădăcinilor singurului copac din curtea elevilor, copac care a crescut de-a lungul anilor înglobând pavelele de beton montate prea aproape de trunchiul acestuia. Deși minimal ca gest, a atras atenția copiilor, dar și a părinților acestora.

Asamblarea elementelor pentru tabureții de lemn a fost un mic experiment de geometrie pentru copii, de care s-au bucurat chiar și adulții implicați în realizarea mobilierului. Dacă scaunele pot fi mutate practic oricum și oriunde în curtea școlii, jardinierele sunt elementele stabile care delimitează vizual zonele propuse pentru adunare, socializare, relaxare sau pentru pauza de masă. Prin folosirea unei pardoseli din lemn a fost marcat acest mic spațiu distinct care poate fi o sală de clasă exterioară sau pur și simplu o zonă suport unde elevii își pot organiza mici evenimente, cum ar fi un concert sau o piesă de teatru.

Probabil cel mai apreciat element este hamacul de care se bucură copiii în pauze sau după terminarea orelor, dar și colegii lor mai mici care vin uneori în vizită



TESTIMONIALE

„Experiența de a lucra împreună la acest proiect a fost foarte interesantă și ne-a implicat direct în transformarea ideilor noastre în realitate. După ce am discutat și am votat propunerea preferată, am ales să amenajăm un spațiu lângă zidul lung din curte, un loc pe care îl folosim cu toții în pauze, unde este mult soare și mereu agitație. Credem că acest loc va deveni un spațiu plăcut pentru relaxare, conversații și lecții în aer liber.”

„Noi nu ieșeam în curtea școlii în pauze, că n-aveam de ce, ne plictiseam. Dar acum ieșim primii când se sună! ”

„Mi se pare că acest proiect este un succes și îmbunătățește curtea școlii făcând-o să arate mai bine.”

„Este un loc util și frumos pe care îl pot folosi în pauză. Este foarte iubit de elevi și face pauzele mai speciale!”

Elevi, Școala Gimnazială „Aurel Decei”, com. Gura Râului, jud. Sibiu

„Ca profesor coordonator, am avut privilegiul de a ghida acest proiect alături de un arhitect dedicat și de o echipă de elevi care au tratat totul cu un nivel de seriozitate remarcabil. Încă de la primele întâlniri, copiii au demonstrat curiozitate, spirit de echipă și dorință autentică de a schimba un colț al școlii pentru binele tuturor. Împreună cu arhitectul, au analizat spațiul, au pus întrebări inteligente și au venit cu idei originale, dar bine argumentate. Fiecare decizie – de la alegerea mobilierului la salvarea copăcelului strangulat de pavele – a fost luată cu grijă și responsabilitate. Au înțeles că un proiect real presupune muncă, colaborare și empatie. Rezultatul nu este doar un spațiu frumos, ci și o dovadă că elevii pot crea, gândi și construi împreună – cu sens. Școala sub cer este lecția lor aplicată de implicare civică și grijă pentru mediu.

Această experiență m-a convins că arhitectura poate fi un instrument educațional puternic. Elevii au devenit mai implicați, mai empatici și mai atenți la nevoile celorlalți. În plus, colaborarea cu arhitectul a adus în școală un aer de profesionalism și inspirație care a motivat întreaga echipă.”

Ionuț Radu, profesor, Școala Gimnazială „Aurel Decei”, com. Gura Râului, jud. Sibiu

„ Încă din etapa de analiză a școlii s-a evidențiat această discrepanță dintre interiorul prospătat renovat și dotat al școlii față de exteriorul pe care nu s-a intervenit ca dotări sau finisaje (cu excepția pavajului), fapt care a determinat ca tot procesul de alegere a tipului și locului intervenției noastre să decurgă fluent, iar opțiunile să fie exprimate în aceeași direcție. În general nu a fost complicat să luăm decizii împreună cu copiii pentru că majoritatea foloseau aproape aceleași zone din curtea școlii și se fereau de partea dinspre stradă, unde se simțeau prea expuși privirilor din spațiul public. De menționat și rolul esențial al profesorului care, cunoscându-i bine, a intuit sau a știut mereu cum să dezvolte discuțiile cu copiii așa încât să îi putem ghida într-un mod constructiv și să putem trage concluzii realiste.

Zona amenajată în curtea școlii, cu scaunele pe care le pot muta oriunde doresc, dar în special hamacul de 2 x 3m, atrage copiii în pauze și îi determină să iasă mai des afară. În plus, le oferă un cadru potrivit pentru desfășurarea orelor în aer liber sau organizarea unor evenimente specifice. Probabil cea mai bună dovadă că locul funcționează este faptul că școala vecină ar dori să implementeze un proiect similar.

Design-ul scaunelor de tip taburet, precum și cel al elementelor decorative folosite pentru bancă, jardiniere și hamac au fost inspirate de motivele geometrice ce se găsesc în cusăturile portului tradițional. Cu veselie, puțină geometrie, câteva culori și multe șuruburi, tot procesul de confecționare a tabureților, pornind de la scândura de lemn simplă până la asamblarea produsului final, toți pașii efectuați și organizarea implicită au avut un impact important și a fost o surpriză foarte plăcută pentru copii. Supriza pentru mine a fost comunitatea pe care am descoperit-o la Gura Râului, în cadrul școlii și în rândul părinților.”

Anca Bordean, arhitect, Sibiu

„Moșul a venit mai repede anul acesta pentru elevii de gimnaziu din școala noastră!

Spațiul exterior dorit de elevi și proiectat împreună cu doamna arhitect Anca Bordean în cadrul întâlnirilor săptămânale din proiectul <<De-a arhitectura>>, coordonat de domnul profesor Ionuț Radu, a prins contur și a fost finalizat în această toamnă.

Elevii se pot bucura acum de acest spațiu în pauze sau pot desfășura anumite ore în curtea școlii.

A fost o activitate care s-a desfășurat pe parcursul câtorva zile și la care au participat cadre didactice, elevi și



părinți, dar rezultatul final și bucuria copiilor ne arată încă o dată cât de frumos pot prinde viața proiectele atunci când întreaga comunitate se implică.

Mulțumim tuturor pentru energie, dedicare și spiritul de echipă! Spațiul creat este nu doar un loc de recreere, ci și o dovadă a colaborării dintre elevi, părinți și cadre didactice. "

(de pe contul facebook al Școlii Gimnaziale „Aurel Decei”, Gura Râului)

„Școala noastră e plictisitoare față de aceasta! ”

(elev din școala primară, venit în vizită)

CREDITE

Profesor: Ionuț Radu

Elevi: (clasele V-VIII): Mădalina Bischin, Sonia Domnariu, Maria Cristea, Valentina Grigore, Ștefania Elena Gligorea, Andrei Sterp, Crina Botoroagă, Andreea Dobrilă, Amalia Obrocea, Anastasia Păunescu, Karina Vlad, Natalia Păunescu, Răzvan Cioran, Andreea Gheorghe, Amalia Graf, Matei Tristiu, Andreea Hanzu, Florina Pampu, Ioana Triștiu, Alexia Măntoiu, Daria Sas, Iulia Brad, Ștefania Boboc, Ștefan Buciuta, Vladimir Rusnac, Diana Bischin, Florian Sandea, Ioan Ștefan Radu, Adrian Mihanciu, Raul Lăpădat

Arhitect îndrumător și coordonator proiect: Anca Bordean

Finanțator: ING Bank România

Parteneri: Școala Încereerii, CSR Nest, Centrul de Evaluare și Analize Educaționale (CEAE)

Autori program educațional: arh. Mina Sava, arh. urb. Vera Marin, arh. Brîndușa Havași, arh. Corina Croitoru, arh. Claudia Pamfil, prof. univ. dr. Cătălina Ulrich Hygum

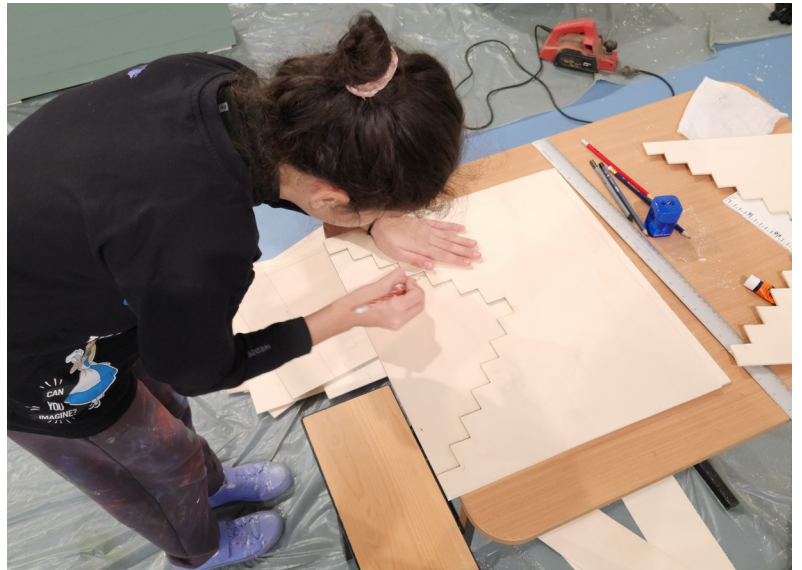
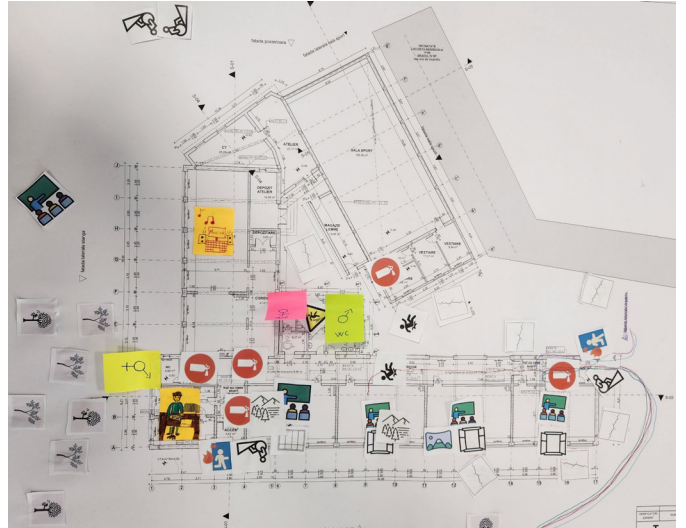
Coordonator program: arh. Viorica Popescu

Execuție: S.C. PACONSTRUCT s.r.l. (structura metalică a hamacului)

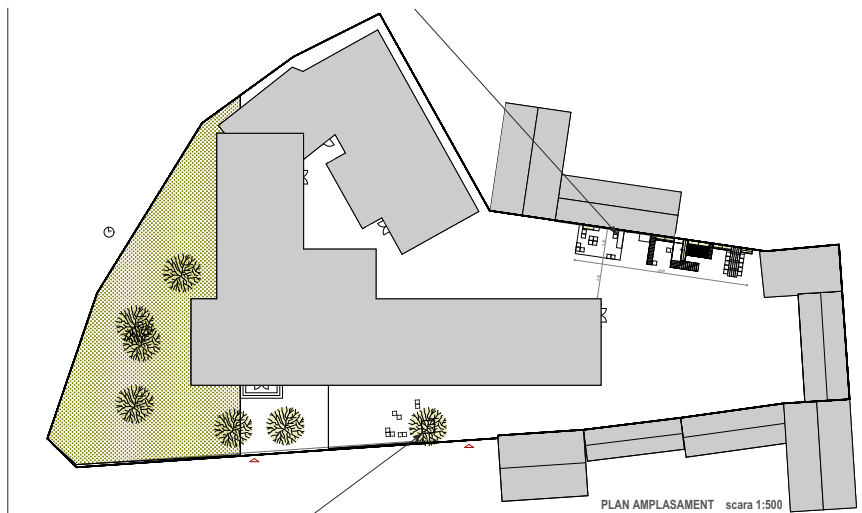
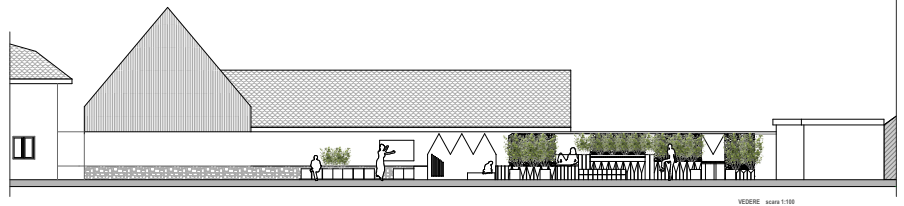
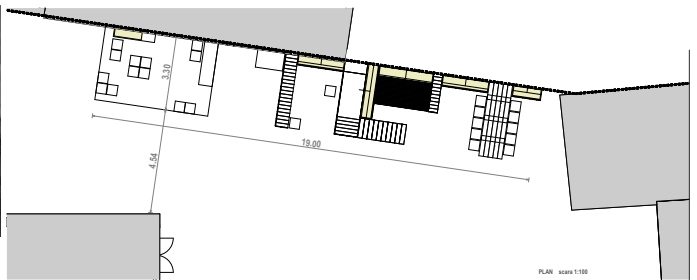
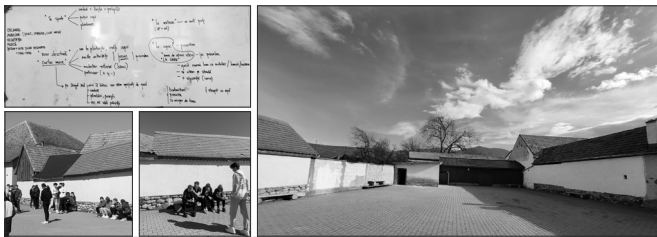
Voluntari din școală: director prof. Anca Botoroagă, prof. Radu Botoroagă, prof. Nicolae Mailat
dl. mecanic Nicolae Rebeaga

Mulțumiri: arh. Ciprian Pașca / APB birou de arhitectură - pentru implicarea în toate etapele proiectului: elaborarea conceptului de design, realizarea prototipului pentru scaun și jardineră, realizarea proiectului în curtea școlii în toate etapele, comunității părinților implicați în realizarea mobilierului: Andra Vlad, Adrian Vlad, Vova Rusnac, Andreea Vilciuc, Iancu Vilciuc, Iulian Mailat, Ionuț Găurean, dl. Graf, ing. peisagist Mara Buz - pentru consultanță de specialitate

PROIECT DETALIIAT



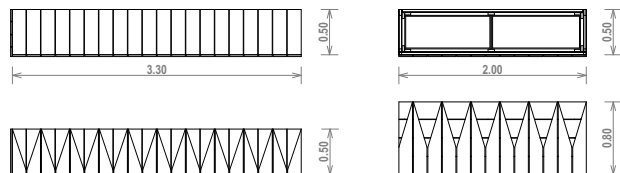
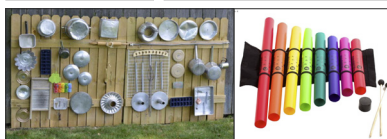




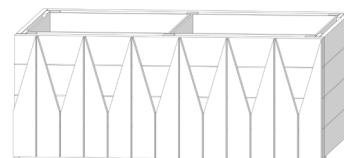
În urma analizei și a diagnosticului școlii am concluzionat că zona în care dorim să intervenim este curtea școlii, pentru că este prea gri și monotonă, nu există vegetație, iar puținele bănci improvizate nu sunt deloc suficiente. În plus, copiii își doresc să aibă locuri de relaxare afară, un mobilier exterior solid, plante și chiar un loc pentru cursuri afară.

Deși ne-a atras atenția situația în care se găsește singurul copac din curtea elevilor dar care este amplasat într-o zonă de acces mai puțin folosită, după dezbateri și argumente am hotărât să ne concentrăm pe o zonă foarte utilizată de către toți copiii în pauze. Am ales zidul lung rămas parțial "la roșu", dar care primește multă lumină datorită orientării și reprezintă latura cea mai lungă a curții școlii. Ne-am imaginat aici jardiniere și mobilier de șezut care se unesc între ele și formează mici locuri de întâlnire, de povești, de relaxare sau pauză de masă, un mic perete muzical și un loc amenajat ce poate servi ca zonă de lecții afară. Tabureții și unele piese de mobilier din lemn sunt ușor de mutat datorită dimensiunilor reduse, astfel că locurile pot fi parțial reconfigurate după placul sau nevoile copiilor.

Nu am ignorat nici copăcelul copiilor care are nevoie de ajutorul nostru pentru că acum câțiva ani pavajul a fost montat prea aproape de trunchiul copacului, iar acum este practic strangulat. În timpul definirii temei de proiectare am beneficiat de informații și sfaturi de la un peisagist și am aflat două lucruri importante: este esențial să "elibărăm" copacul nostru prin scoaterea pavelor din jurul trunchiului și este foarte important să folosim în proiectul nostru plante locale, obișnuite cu clima, de preferat culese direct din pădure sau grădinile din Gura Răului.



mobilier, plan și vedere scara 1:50



axonometrie structură jardiniere



ANTEMĂSURĂTOARE:

1. Dezafectări:

- dezafectări locații: pavaj demontat, 2 mp;
- elemente bordură, 6 m;
- montaj borduri, 6 m.

2. Lucrări de construire cu manoperă specializată / nespecializată:

- lucrări construcție, fundații locale etc.;
- profile metalice de aluminiu 20, 20 m;
- mobilier lemn, tăiere plăci lemn/compozite, 70 mp;
- pardoseli: podea de exterior acacia (IKEA), 17 mp;
- vopsea blackboard (5 mp), 1 cutie;
- vopsea lavabilă + amorsă, 17 litri;
- placaj, 20 mp.

3. Materiale lucrări construire:

- confecții metalice pentru prinderi (șuruburi, prinderi), 20 cutii;
- cauciucuri, 1 foaie;
- ulei pentru lemn, 5 litri;
- accesorii mobilier (balamale, roți, mânere etc.);
- vopsele pentru lemn, 3 cutii.

4. Mobilier și accesorii de cumpărat:

- boomwhakers, 1 set;
- ustensile metalice din bucătărie, 5 bucăți;
- plasă hamac, 3 mp;
- cârlige prindere hamac, 12 bucăți.

5. Spații verzi:

- plante (donate și cumpărate), 6 bucăți;
- pământ vegetal;
- recipiente plante / geotextil, 3 role a câte 10 m.

6. Transport:

- transport materiale.



7. Unelte:

- de închiriat;
- împrumutate;
- de cumpărat.

8. Alte costuri:

- aprobări / avize;
- cheltuieli neprevăzute.