



PREZENTARE PROIECT

LOCUL NOSTRU. PAUZA MARE

Școala Gimnazială Nr. 1 – analiză, proiect
Școala Gimnazială Rudolf Walther – implementare
Timișoara

Proiect dezvoltat în cadrul programului educațional
My school can be cool



de-a arhitectura
www.de-a-arhitectura.ro

ADRESĂ: Școala Gimnazială nr. 1, str. Comănești 3 | Școala Gimnazială Rudolf Walther, str. Rudolf Walter 1, Timișoara, jud. Timiș

DATA:
an școlar 2024-2025

VÂRSTĂ:
14-15 ani (clasele a VII-a și a VIII-a)

CLĂDIRE:
veche <1960

FUNCȚIUNE:
loc de stat, recreere, socializare

BUGET:
mare, 18.780 lei

GRAD DE DIFICULTATE A INTERVENȚIEI:
mediu



PERIOADA DE REALIZARE A INTERVENȚIEI:





CONTEXT

Clădirea școlii a fost construită în anul 1874, fiind cea mai veche școală din oraș. În școală s-au făcut renovări superficiale și intervenții necoerente, unele dintre ele nerespectând normelor de siguranță în exploatare. Școala este alcătuită din două corpuri de clădire, o curte betonată în totalitate și o curte interioară verde, inaccesibilă elevilor din motive de siguranță.

Pe lângă probleme de stabilitate și siguranță în exploatare, probleme ce se pot rezolva doar în cadrul unui proiect amplu de reabilitare, am identificat o serie de lucruri ce lipsesc, care un impact major asupra stării de bine a elevilor:

- nu există zone verzi accesibile elevilor, singurul spațiu verde este o curte mărginită de calcane, în care elevii nu au acces din motive de siguranță;
- nu există un spațiu exterior de recreere, care să faciliteze interacțiunea, comunicarea;
- zonele de adunare din curte sunt expuse și mai puțin sigure în relație cu terenul de fotbal.

MOTIVAȚII

Elevii și-au dorit un spațiu de adunare și recreere, în care să preteacă timpul în pauze. S-a oscilat între amenajarea zonei de sub scara secundară, loc de referință pentru ei și amenajarea unui loc în curtea școlii. Cel din urmă a fost ales în final, deoarece școala urma să intre în reabilitare și deci spațiile interioare urmau să fie modificate.

DESPRE PROIECTUL REALIZAT

Pornind de la tema de proiectare elaborată de elevi, proiectul propus a constat în amenajarea unui pavilion modular, care să răspundă tuturor cerințelor lor, realizat în întregime din lemn.

Soluția aleasă a venit ca răspuns la situația incertă în care se afla școala la momentul respectiv, urmând să intre în reabilitare pentru o perioadă de minim 2 ani. Elevii care au participat la programul MSCBC fiind în clasa a VII-a în momentul participării, iar în noul an școlar urmând să fie mutați la o altă școală, nu ar fi putut să se bucure de proiectul la care au muncit un an întreg.

În acest sens, soluția a fost gândită ca un Lego ce se poate reloca, fiind alcătuit din module cu dimensiuni multiplu de 60 cm, fiecare cu o altă funcțiune: loc de stat, masă, jardiniară, platformă acces / loc de stat. Ele se construiesc individual și se pot muta și rearanja pentru a găsi planimetria ideală sau pot fi aranjate astfel încât să acomodeze diferite tipuri de activități (ore în aer liber, mici spectacole, serbări etc.)

TESTIMONIALE

„Am avut două propuneri, ambele cu spații de recreere: unul era la interior, iar cel de-al doilea la exterior. Noi l-am ales pe cel din curte deoarece este mai mare, se pot bucura de el mai mulți copii și poate avea vegetație. Ne dorim să petrecem mai mult timp în aer liber, indiferent de vreme.”

Elevii clasei a VII-a, Școala Gimnazială Nr. 1, Timișoara



„După sesiunea de analiză a stărilor și a nevoilor elevilor din școală și concluzii, propunerile au fost axate pe două dintre zonele cele mai utilizate de către elevii din școală. Cel interior în care copiii se adună atunci când vremea este nefavorabilă, lângă un calorifer la nivelul scării din urcarea de la cancelarie, iar cel din exterior, în curtea școlii unde de asemenea ei petrec majoritatea pauzelor, dar care nu le oferă confort pentru că nu este amenajat. După lungi discuții și analizarea factorilor pentru ambele, concluzia că spațiul din curte este mai util pentru toată comunitatea școlară a adus această alegere. Atât elevii, cât și profesorii ar putea să se bucure de un spațiu în aer liber, atât pentru relaxare și socializare, cât și pentru posibile activități didactice de tipul cercurilor de lectură.”

Diana Urzică, profesor, Școala Gimnazială Nr. 1, Timișoara

„Au existat două sesiuni de filtrare a propunerilor. Prima a fost în urma analizării proiectului de reabilitare a școlii, care adresează deja o parte dintre propunerile făcute de elevi, în urma căreia s-a ajuns la două variante posibile: transformarea zonei de sub și din proximitatea scării secundare într-un spațiu interior de relaxare, respectiv realizarea unui spațiu exterior de recreere, care să includă zone de stat și vegetație. Acestea două au fost puse în paralel, cu plusuri și minusuri, bazat pe mai multe criterii precum: dimensiunea proiectului, câți elevi poate deservi, încadrarea în buget, calitățile spațiului în care se va implementa proiectul, adaptabilitatea și reversibilitatea soluției în contextul unui șantier de aproximativ doi ani, etc. ”

Alexandra Martea, arhitect, Timișoara

CREDITE

Profesor: Diana Persida Urzică

Elevi: (clasele a VII-a și a VIII-a) Patrik Fuss, Adelina Lăcătușu, Sebastian Adam, Ana Veronica Andronie, Ionela Buftea, Ramona Butoi, Cătălin Cioc, Florentina Dinu, Dario Kulcsar, Larisa Voicu

Arhitect îndrumător și coordonator proiect: Alexandra Martea

Finanțator: ING Bank România

Parteneri: Școala Încrederii, CSR Nest, Centrul de Evaluare și Analize Educaționale (CEAE)

Autori program educațional: arh. Mina Sava, arh. urb. Vera Marin, arh. Brîndușa Havași, arh. Corina Croitoru, arh. Claudia Pamfil, prof. univ. dr. Cătălina Ulrich Hygum

Coordonator program: arh. Viorica Popescu

Execuție: TÂMPALARUL ION 2017 SRL

Mulțumiri: doamnei director prof. Nasta Adina, doamnei secretar Stoian Emilia, părinților

PROIECT DETALIAT


Pauza mare pentru relaxare în curte

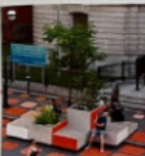
Păsurii Soluții (+)


- este în aer liber
- este aerisit
- spațiu luminos
- contact cu natura
- reducerea abundenței vizuale
- beneficiu pentru sănătatea mentală
- temperaturi variate
- simțirea circulației
- activitate fizică
- colaborare multirezonală
- schimbare perspectivă
- mediu non-respectiv
- poate include elemente mobile
- mediu non-respectiv
- reduce dependența de tehnologie
- economie de energie

Minusuri Probleme (-)

- în aerul vegetație
- zgomot ambiental
- lipsă intimitate
- acces limitat
- lipsa unor funcții servizaje
- umiditate crescută
- risc patologic

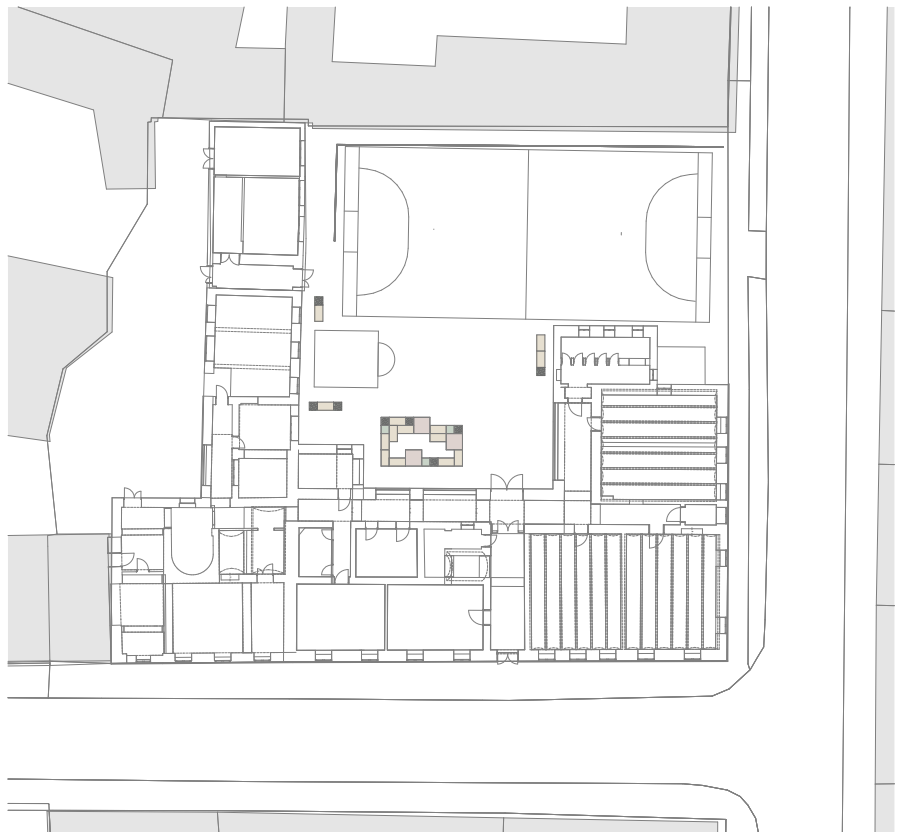








Pornind de la tema de proiectare elaborată de elevi, am propus un pavilion modular, care să răspundă tuturor cerințelor lor, realizat în întregime din lemn. Situația Școlii Gimnaziale Nr. 1 este una mai atipică, deoarece clădirea va intra în reabilitare generală începând cu această vară, șantier ce va dura aprox. doi ani. Elevii care au participat la programul MSCBC sunt în clasa a 7-a. În noul an școlar ei vor fi mutați la o altă școală, acest lucru însemnând că nu se vor putea bucura de proiectul la care au muncit un an întreg. În acest sens, am gândit pavilionul ca pe un Lego ce se poate reloca, fiind alcătuit din module cu dimensiuni multiplu de 60cm, fiecare cu o altă funcțiune: loc de stat, masă, jardineră, platformă acces/loc de stat. Ele se construiesc individual și se pot muta și rearanja pentru a găsi planimetria ideală.



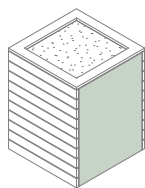
Pentru ca elevii să poată beneficia de acest pavilion, am gândit o etapizare pentru construcția lui:

Etapa 1 (pe perioada executării lucrărilor de reabilitare):

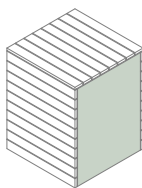
- se construiesc modulele
- se pregătesc toate celelalte elemente pentru structura ce va acoperi pavilionul și se depozitează într-un loc sigur, ferit de intemperii și protejate
- modulele se pot folosi pentru a fi duse la școala în care elevii vor învăța pe perioada șantierului, deoarece acestea se pot adapta ușor la forma unui alt spațiu exterior
- în acest fel, de proiectul lor se vor bucura elevii a două școli chiar

Etapa 2 (după finalizarea lucrărilor):

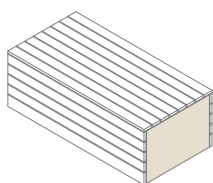
- modulele se aduc înapoi la Școala Gimnazială Nr. 1
- se aranjează conform proiectului
- se assemblează structura ce acoperă pavilionul



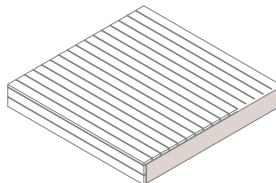
modul
60x60cm
jardinieră



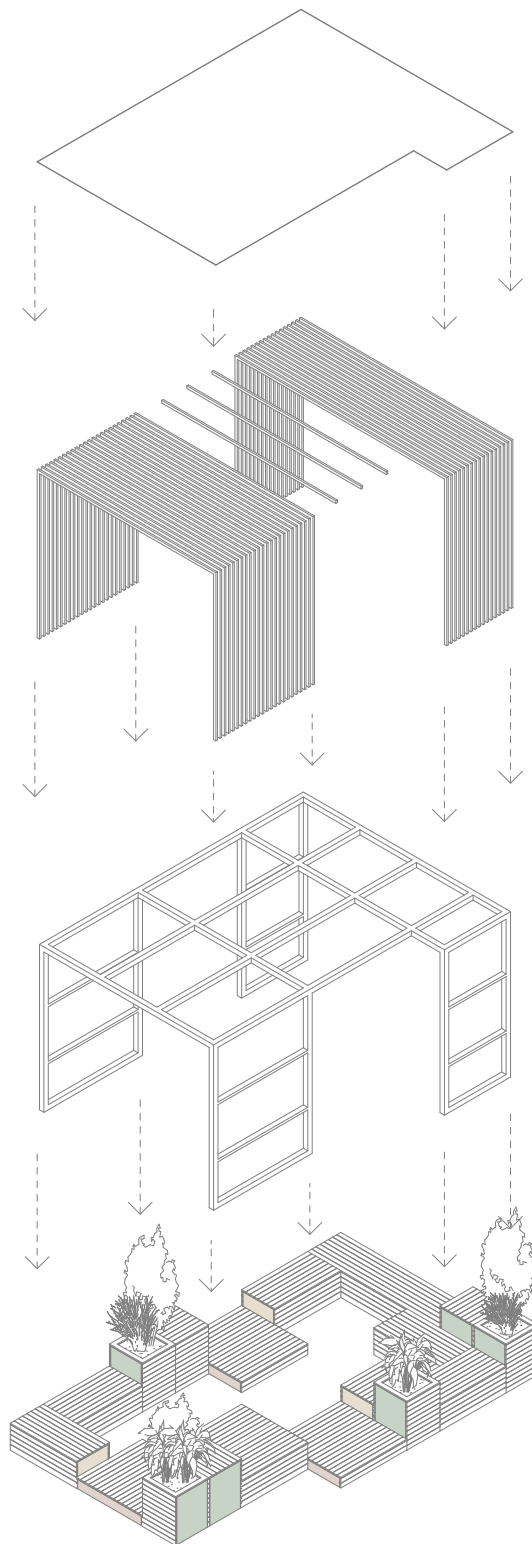
modul
60x60cm
masă



modul
60x120cm
loc de stat



modul 120x120cm
platformă acces /
loc de stat



ETAPA 2

ETAPA 1



ANTEMĂSURĂTOARE:

1. Lucrări de construire cu manoperă specializată/nespecializată:

- mobilier lemn, tăiere plăci lemn;
- vopsitorie lemn.

2. Materiale lucrări construire:

- confectii metalice prinderi: șuruburi, cuie, ancore etc.;
- modul 120 x 120 cm - scândură, șipci lemn, 3 buc.;
- modul 60 x 120 cm - scândură, șipci lemn, 14 buc.;
- modul 60 x 60 cm (masă) - scândură, șipci lemn, 3 buc.;
- modul 60 x 60 cm (jardinieră) - scândură, șipci lemn, 8 buc.;
- lemn pentru structură acoperire pavilion (grinzi, șipci)
- lac protecție lemn, vopsea colorată, mănuși, pensule;
- învelitoare polycarbonat, 20 mp.

3. Spații verzi:

- plante / jardinieră, 8 buc.;
- pământ vegetal, 32 saci;
- scoarță de copac, piatră de râu;
- geotextil, membrană HDPE.

4. Transport:

- transport materiale.

5. Unelte:

- de închiriat;
- de împrumutat;
- de cumpărat (mănuși, pensule etc.).